

NOTITIE

Organisatie SIKB



1 september 2015

Missie en motto

In SIKB werken overheid en bedrijfsleven samen aan kwaliteit binnen de praktijk van bodem en ondergrond. De werkgebieden van SIKB zijn bodembeheer (inclusief bouwstoffen), bodembescherming, bodemenergie, waterbeheer (inclusief bronbemaling), archeologie en aan deze werkgebieden gerelateerde data uitwisseling.

**Afspraken maken is één,
deze nakomen is twee,
dit goed doen is de kunst.**

Uitgangspunten

SIKB streeft naar aandacht voor ervaring en vakmanschap, vernieuwing van proces en techniek, duidelijke werkafspraken en kwaliteit. Doel is het voorkomen van fouten in de hele keten van onderzoek, realisatie en besluitvorming: "focus op verbetering van de kwaliteit in de praktijk".

SIKB functioneert daarbij als bruggenbouwer met als doel om in gezamenlijkheid tot duidelijke en werkbare afspraken te komen. Gevoed door de praktijk stellen de partners 'best practices' en transparante kwaliteitsrichtlijnen op. De kwaliteitsrichtlijnen die zo ontstaan scheppen duidelijkheid voor opdrachtgever, opdrachtnemer en toezichthouder. Omdat het werkveld van SIKB in beweging is en in beweging wil zijn, is het onvermijdelijk dat afspraken over kwaliteit mee ontwikkelen. SIKB blijft constant in gesprek met de betrokkenen en houdt zo de afspraken aangesloten bij deze ontwikkelingen in de praktijk. Dankzij de netwerkorganisatie die SIKB vormt, kunnen vernieuwingen adequaat worden geïmplementeerd, wat bijdraagt aan de dynamiek van het werkveld.

De ontwikkeling van afspraken en het borgen van het gebruik daarvan hangen nauw met elkaar samen. SIKB besteedt daarom structureel aandacht aan communicatie over de afspraken en de toepassing daarvan in de praktijk.

SIKB is een stichting zonder winstoogmerk, gefinancierd door financiële bijdragen van in beginsel elke deelnemende organisatie.

Positie in het totale krachtenveld

Bruggenbouwer tussen private en publieke sector

Zorgen voor kwaliteit in het werk betekent inspanningen leveren om doorlopend die kwaliteit te verbeteren en dan dat hogere peil ook vast te houden. Dit is in eerste aanleg een zaak in de relatie tussen een leverancier en diens afnemers. Daarmee bevindt kwaliteit zich in het private domein, met als belangrijkste spelers brancheverenigingen, zowel van de leveranciers als van de afnemers. In de genoemde werkvelden hebben dan ook steeds in eerste instantie deze partijen onderling werkafspraken gemaakt om de kwaliteit van het werk te borgen.

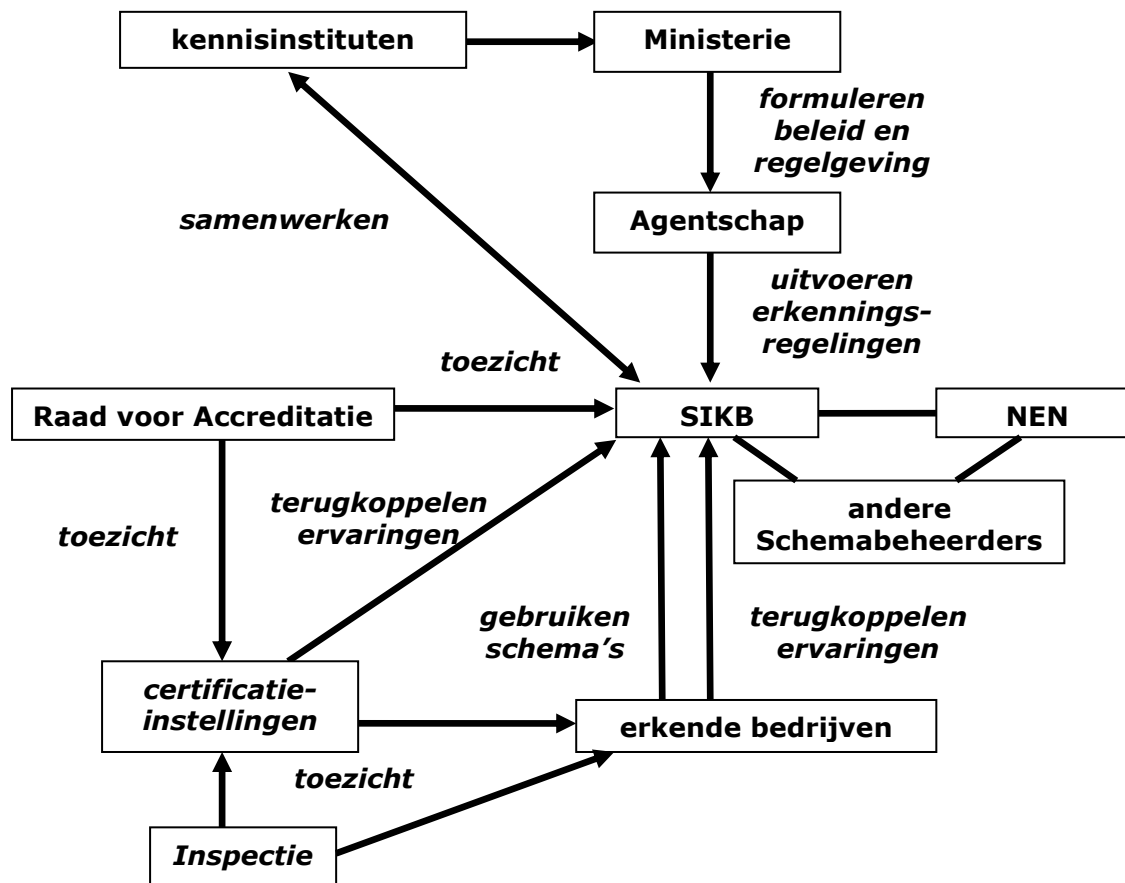
Ons verleden en onze toekomst liggen in de bodem en verantwoord beheer van de bodem is daarom van groot publiek belang. Dit maakt dat ook het publieke domein een rol heeft bij het borgen van de kwaliteit in de genoemde werkvelden, met als belangrijkste spelers ministeries (inclusief uitvoerende agentschappen en Rijksinspecties), provincies, gemeenten (inclusief samenwerkingsverbanden als Omgevingsdiensten) en waterschappen. Die instanties stellen regelgeving op en organiseren toezicht en handhaving daarop.

Het is voor private partijen vaak moeilijk om voldoende naleving van onderlinge afspraken door de hele markt blijvend te borgen. Hierdoor zijn, of worden na verloop van tijd, dergelijke onderlinge afspraken minder effectief. Anderzijds is het niet de rol van de publieke sector om afspraken voor kwaliteitsborging vast te leggen of naleving daarvan te borgen: zij zijn er voor de bescherming van het publieke belang en dus voor het opstellen van regelgeving en het borgen van naleving dáárvan.

In 2000 hebben de bij bodembeheer betrokken publieke en private partijen afgesproken dat zij gezamenlijk zouden zorgen voor een effectieve kwaliteitsborging. De verbindende rol hierbij werd neergelegd bij een nieuwe stichting, SIKB. In latere jaren zijn de andere werkvelden aangesloten bij deze structuur.



Figuur 1 Relatienetwerk SIKB



Sinds 2006 is het borgen van kwaliteit wettelijk verplicht gemaakt voor een sindsdien toegenomen aantal werkzaamheden in bodembeheer (inclusief bouwstoffen), bodembescherming, bodemenergie en (deels) waterbeheer. Dit is gedaan door een combinatie van een verbod in het Besluit bodemkwaliteit op het uitvoeren van die werkzaamheden zonder overheidserkenning en de verplichting om die werkzaamheden uit te voeren conform de eisen in de in de Regeling bodemkwaliteit vermelde private kwaliteitsdocumenten ('Kwalibo'). Een flink deel van die kwaliteitsdocumenten is in beheer bij SIKB.

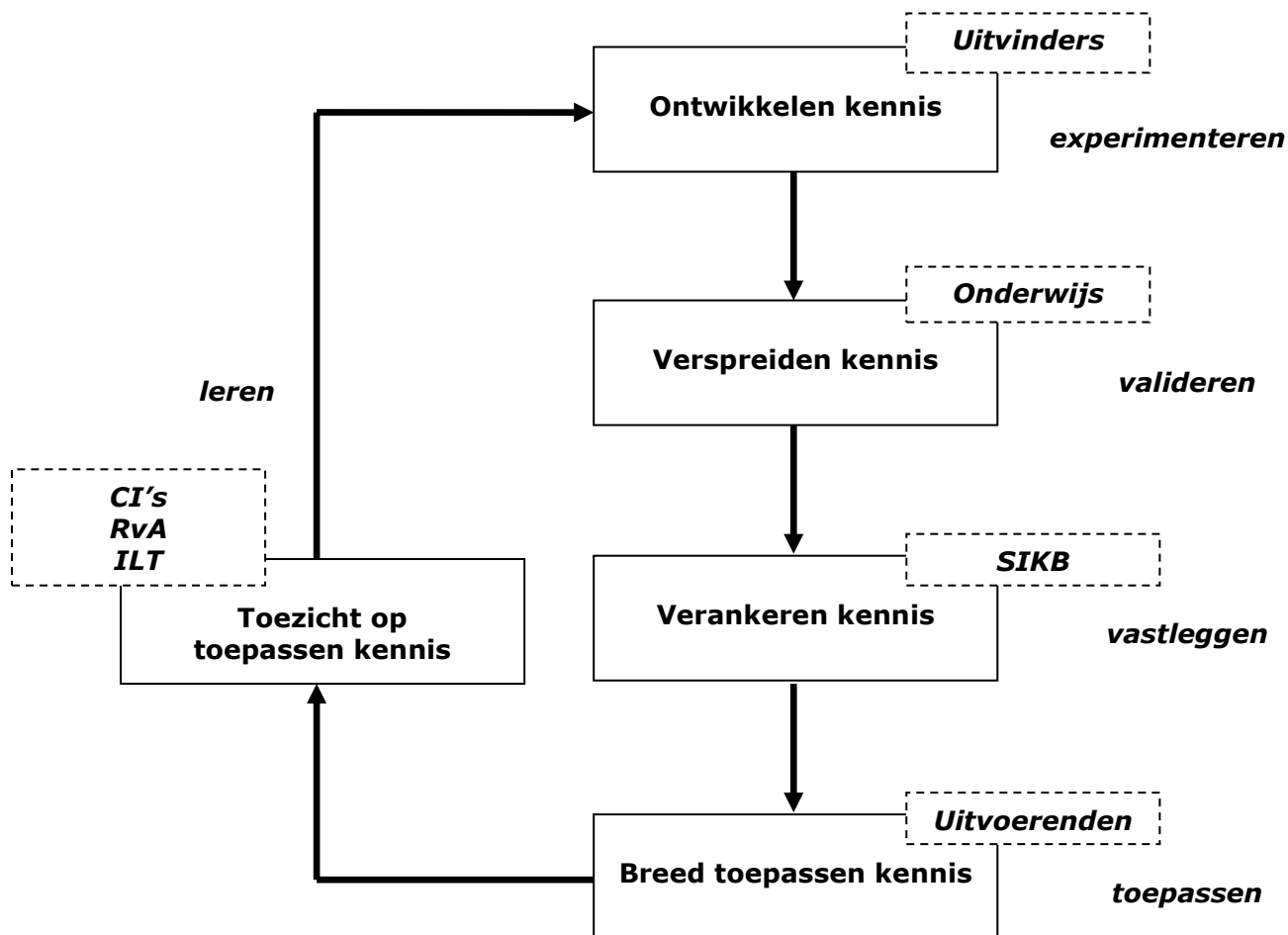
Publieke en private partijen werken aan een vergelijkbare structuur voor werkzaamheden in de archeologie, die in de komende periode, onder de nieuwe Erfgoedwet, zijn beslag moet krijgen.

Voor bronbemaling en data uitwisseling is er geen formele link met de regelgeving. Publieke partijen zitten hierbij wel aan tafel, met het oog op het evidente publieke belang van kwaliteit bij die werkzaamheden.

Centrale rol bij breed toepasbaar maken van kennis

Bij innovatie wordt eerst kennis ontwikkeld, daarna verspreid en daardoor voorzichtig meer toegepast en tot slot geborgd, waardoor de kennis breed kan worden toegepast. De eerste experimentele fase gebeurt bij kennisontwikkelaars, uitvinders, waarna kennisinstituten, het onderwijs, zorgen voor verspreiding van de nieuwe kennis. Zodra de toepassingsmogelijkheden van de kennis voldoende in de praktijk zijn gevalideerd kan deze in standaarden worden vastgelegd, waarbij binnen de genoemde werkvelden SIKB de centrale rol vervult.

Figuur 2 *Sequentie van ontwikkeling van kennis tot brede toepassing*



Toezicht

Het toezicht op de stichting wordt gevoerd door het bestuur, de Raad voor Accreditatie (periodieke audit gericht op het juist functioneren van de colleges en de normatieve schema's) en de externe accountant (jaarlijkse controle en voortgangsgesprek gericht op financiële verantwoording in overeenstemming met Richtlijn voor de jaarverslaggeving Kleine Organisaties zonder winststreven van de Nederlandse Raad voor de Jaarverslaggeving).

Hoofdtaken

Om aan het bovenstaande goed invulling te kunnen geven heeft SIKB de volgende hoofdtaken:

1. Ontwikkelen en actueel houden van private afspraken voor het borgen van de kwaliteit van in de praktijk uitgevoerd werk;
2. Bevorderen van het gebruik van de afspraken;
3. Faciliteren netwerk.

Ad 1. Ontwikkelen en actueel houden van private afspraken voor het borgen van de kwaliteit van in de praktijk uitgevoerd werk ("Afspraken maken is één ...")

SIKB brengt publieke en private partijen bijeen om in gezamenlijk overleg te komen tot afspraken. SIKB draagt de verantwoordelijkheid voor het vastleggen van deze afspraken in kwaliteitsdocumenten. Algemene kwaliteitseisen komen daarbij doorgaans in een beoordelingsrichtlijn (BRL) of Accreditatieschema (AS) en eisen aan de uitvoering in een daaraan gekoppeld protocol. Overigens zijn ook andere vormen van kwaliteitsborging aan de orde. Zijn de afspraken eenmaal vastgelegd dan blijft SIKB met betrokken partijen in gesprek om de afspraken slagvaardig te kunnen aanpassen aan veranderende omstandigheden.

Werkwijze op hoofdlijnen:

- a) samenstellen projectbegeleidingscommissie met inhoudelijk deskundigen van belanghebbende partijen;

- b) ontwikkelen teksten op basis van voorstellen penvoerder en verwerking daarin van resultaten discussie in projectbegeleidingscommissie;
- c) vrijgeven ontwerp tekst voor openbare reactieronde door CCvD of AC;
- d) verwerken reacties door penvoerder en projectbegeleidingscommissie;
- e) vaststellen definitieve tekst door CCvD of AC, bekrachtigen door bestuur;
- f) publicatie van de definitieve tekst, meestal na accepteren door (externe) Raad voor Accreditatie en bij een tekst die onder Kwalibo valt op het moment van vermelding van het betreffende kwaliteitsdocument in de Regeling bodemkwaliteit.

Ad 2. Bevorderen van het gebruik van de afspraken ("... deze nakomen is twee ...")

Vraagt het maken, vastleggen en actueel houden van afspraken al een behoorlijke inspanning, er is meer voor nodig om ervoor te zorgen dat de gemaakte afspraken ook worden gebruikt bij de uitvoering van de werkzaamheden in de praktijk. Daarom koppelt SIKB aan de activiteiten beschreven onder 1 nadrukkelijk aan een waaier aan voorlichtingsinspanningen.

Werkwijze op hoofdlijnen:

- inbedden in structuur van vraagsturing: signaleren marktbehoeften door Programmaraad en die uitwerken tot concrete projectvoorstellen door bijvoorbeeld een Sectie;
- borgen van harmonisatie tussen toetsende instanties via periodiek overleg met certificatie-, respectievelijk inspectie-instellingen;
- organiseren van thematische kennis- en informatiebijeenkomsten;
- ontwikkelen en publiceren van thematische informatiebladen met kerninformatie;
- ontwikkelen en verspreiden van thematische waaiers en brochures met praktische informatie;
- behandelen van inhoudelijke vragen via de eigen helpdesk;
- desgevraagd meedenken over en bijdragen aan cursussen, symposia en congressen;
- actueel houden van de website van SIKB en van een aantal thematische daaraan gerelateerde websites.

Ad 3. Faciliteren netwerk ("... dit goed doen is de kunst")

Zoals uit het bovenstaande blijkt draait het om het gezamenlijk komen tot en onderhouden van afspraken. Daarvoor is, naast gerichte thematische voorlichting, ook een goed functionerend netwerk nodig. SIKB brengt in het eigen netwerk publieke en private partijen bij elkaar, maar ook partijen uit de verschillende werkvelden.

Werkwijze op hoofdlijnen:

- organiseren van een jaarlijks congres gericht op kwaliteitsborging binnen de genoemde werkvelden;
- faciliteren van verschillende thematische Platforms die elk per jaar verschillende grootschalige bijeenkomsten organiseren: Platform Toezicht Bodembeheer, Baggernet, Platform Bodembeheer, Platform Bronbemalen;
- faciliteren van het jaarlijkse Nationaal Symposium Bodembreed;
- helpdesk en nieuwsbrief.

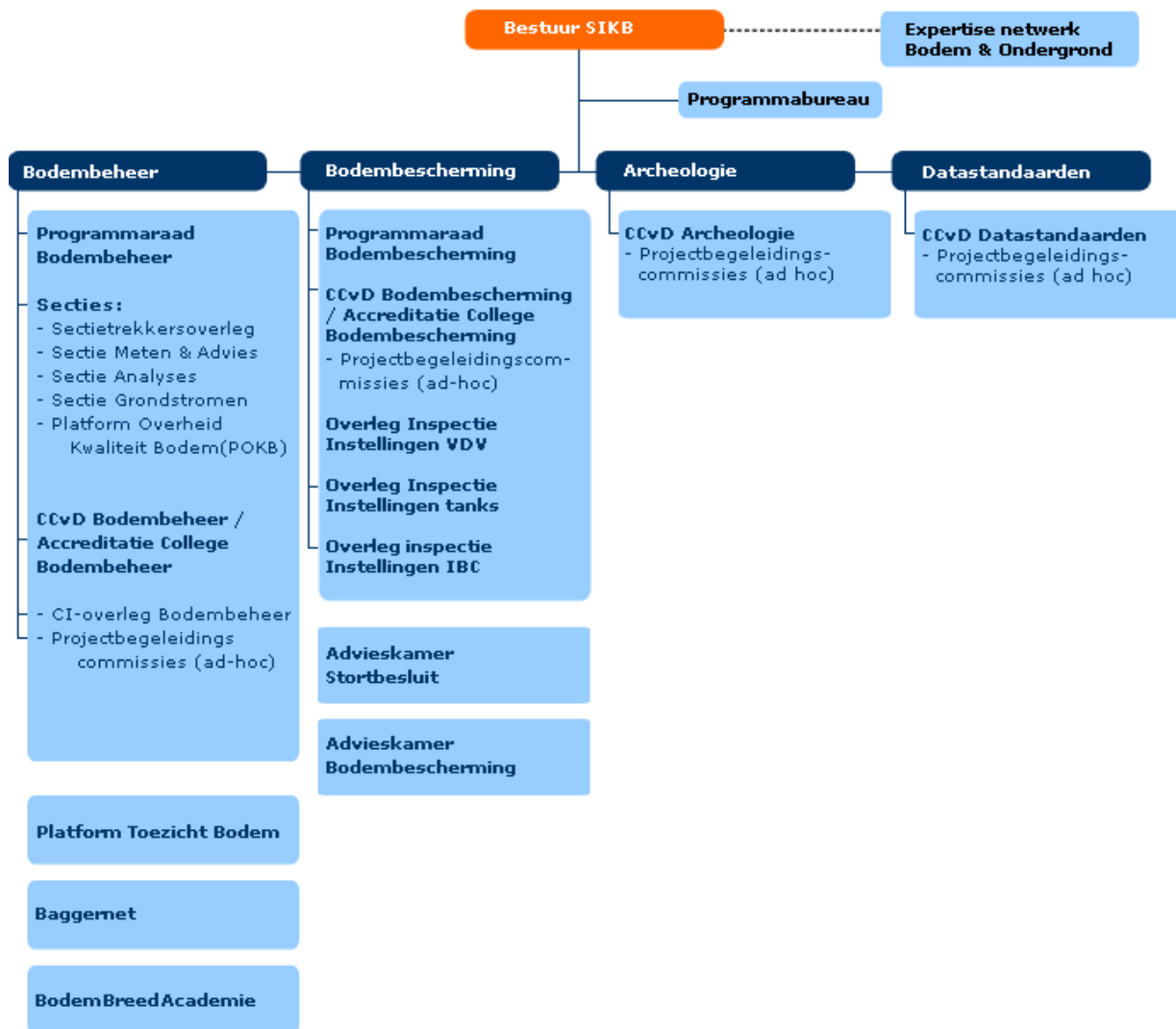
Een overzicht van actief in SIKB deelnemende organisaties is te vinden in bijlage 4.

Organisatiestructuur

De organisatie van SIKB is weergegeven in figuur 3. Daarin is goed zichtbaar dat de organisatie is ingedeeld in de vier thematische werkgebieden bodembeheer, bodembescherming, archeologie en datastandaarden, waarbij het Bestuur en het Programmabureau dienstbaar zijn aan alle vier.



Figuur 3 Organisatiestructuur SIKB



Het Bestuur verzorgt de discussie en besluitvorming op strategisch niveau en is eindverantwoordelijk voor het functioneren van SIKB.

De werkgebieden zijn:

- archeologie. Dit betreft bureauonderzoek; veldonderzoek en opgraven en depotbeheer data-uitwisseling bij archeologie.
- bodembeheer. Dit betreft bodemonderzoek en -sanering; grondhandeling en -reiniging; water en bemalingen; bodemenergie; data-uitwisseling bij bodem; toezicht en handhaving.
- bodembescherming. Dit betreft aanleg, herstel en inspectie van vloeistofdichte vloeren; inspectie van ondergrondse opslagtanks; inspectie van werken met IBC-bouwstoffen; aanleg en inspectie bezinkbassins voor bloembollen.
- datastandaarden. Dit betreft data-uitwisseling bij bodembeheer en archeologie.

Elk werkgebied werkt op basis van een eigen Jaarplan, waarin onder meer het beleid is vastgelegd.

Bijlage 1 geeft verdere achtergrondinformatie over het bestuur.

Binnen elk van de vier werkgebieden staat het Centraal College van Deskundigen (CCvD) voor de inhoudelijke besluitvorming over de kwaliteitsdocumenten, waarvan de belangrijkste besluiten zijn het vrijgeven voor een openbare reactieronde en het vaststellen van de documenten (zie ook bij Ad 1 onder Hoofdtaken). In beginsel is de voor de besluitvorming benodigde inhoudelijke expertise aanwezig in het betreffende College. Waar nodig zijn er voor

inhoudelijke ondersteuning Permanente Commissies, zoals de Commissie Tijdelijke grondwaterstandverlagingen (Bronbemalingen) voor het CCvD bodembeheer. Binnen elk van de werkgebieden bodembeheer en bodembescherming bestaat naast het CCvD ook een Accreditatiecollege (AC). In die situatie is gaat het CCvD over alles dat certificatieschema's aangaat, terwijl het AC alles behandelt in relatie tot accreditatieschema's. Bijlage 2 geeft meer informatie over CCvD en AC.

Binnen de werkgebieden bodembeheer en bodembescherming verzorgt de desbetreffende Programmaraad de input voor het uitzetten van de beleidslijnen. Hiertoe signaleert het op tactisch niveau behoeften in de markt en leidt deze, voorzien van een advies, door naar het Programmabureau. Bij archeologie en bij datastandaarden is de functie van Programmaraad toegevoegd aan het CCvD. Meer over de Programmaraad in bijlage 3.

Binnen de werkgebieden bodembeheer en bodembescherming vindt periodiek overleg plaats met de instellingen die de certificaathouders toetsen op naleving van de eisen uit de kwaliteitsdocumenten. Bij bodembeheer vindt dat overleg plaats met de certificatie-instellingen in het CI-overleg bodembeheer, bij bodembescherming met de inspectie-instellingen in het Overleg inspectie-instellingen voor Vloeiستofdichte Voorzieningen respectievelijk opslagtanks respectievelijk IBC-voorzieningen. Daarnaast heeft SIKB periodiek overleg met de Raad voor Accreditatie.

Zoals ook al aangegeven Ad 1 onder Hoofdtaken wordt voor elk project dat moet leiden tot een nieuw of aangepast kwaliteitsdocument een projectbegeleidingscommissie samengesteld. Hiervoor worden inhoudelijke experts aangezocht.

Binnen het werkveld bodembeheer verzorgen vier thematische Secties de input voor het uitzetten van de beleidslijnen op inhoudelijk niveau. Deze secties bestrijken respectievelijk de thema's Meten, Analyses, Advies en Grondstromen. Daarnaast is er het Platform Overheid Kwaliteit Bodem (POKB) dat ditzelfde doet voor wat voor de betrokken overheden van belang is. Bij Datastandaarden is het overleg georganiseerd in een Technische Werkgroep (Programmeurs en andere ICT-kennis) en de permanente technische werkgroepen voor SIKB-0101 (bodembeheer) en SIKB0102 (archeologie)

Binnen het werkveld bodembescherming verzorgen de Advieskamers Stortbesluit en Bodembescherming formele inhoudelijke adviezen.

Voor het stimuleren van het gebruik van de afspraken faciliteert SIKB de organisatie van:

- thematische bijeenkomsten door het Platform Toezicht Bodem voor publieke toezichthouders en handhavers;
- thematische bijeenkomsten door Baggernet over kwaliteitsborging bij het werken met sedimenten (waterbodem);
- thematische bijeenkomsten door het Platform Bodembeheer, gericht op een breed publiek met interesse voor de bodem;
- thematische bijeenkomsten van het Platform Bemalen, gericht op een breed publiek met interesse in de technische aspecten van tijdelijke bemalingen
- het Nationaal Symposium Bodembreed, een jaarlijks congres voor een breed publiek met interesse voor de bodem;
- e-mail nieuwsbrief Expertise Netwerk Bodem & Ondergrond (ENBO) in samenwerking met Bodem+ (onderdeel van Rijkswaterstaat), RIVM en TNO;
- helpdesk bodem (voor een belangrijk deel via de helpdesk Bodem+).

Daarnaast draagt SIKB ideeën aan bij de BodemBreedAcademie voor opleidingen en cursussen over de bodem. De BodemBreedAcademie is een samenwerkingsverband van SIKB en Bodem+.

Het Programmabureau verzorgt de dagelijkse werkzaamheden ten behoeve van een goede uitvoering van de hierboven beschreven werkwijzen. De dagelijkse leiding van de organisatie is in handen van de directeur, die de inhoudelijke activiteiten aanstuurt via de thematisch werkzame secretarissen en de administratieve activiteiten via de management assistenten en het facilitaire ondersteunende personeel. Voorbeelden van activiteiten van het Programmabureau zijn het organiseren van de vergaderingen van Bestuur, CCvD's, Programmaraden, CI's en II's, het begeleiden van projecten, waaronder het voorzitten van de vergaderingen van de begeleidingscommissie, het onderhouden van contacten met de Raad voor Accreditatie, het NEN en met belanghebbende partijen, het ontwikkelen van voorlichtingsmateriaal en het organiseren van



voorlichtingsbijeenkomsten.

Tot de kerntaken van het Programmabureau behoort ook het bijeenbrengen van alle input in voorstellen voor het te voeren beleid en het vastleggen daarvan in de Jaarplannen.

Structurele samenwerking

- Expertise Netwerk Bodem & Ondergrond (ENBO) met Bodem+, TNO en RIVM;
- NEN-bodem: afstemming van programmering van inhoudelijke activiteiten, eisen in documenten, wederzijdse deelname in overlegorganen;
- Informatiehuis Water (IHW): met IHW is in 2014 het CCvD Datastandaarden gestart. Doel is inhoudelijke afstemming en uitbouw van de datastandaarden op het gebied van bodem, archeologie en water, zodat gegevens tussen bedrijven en overheden en die sectoren digitaal kunnen worden uitgewisseld.

Monitoren

SIKB en anderen verzamelen gegevens over het functioneren van diverse SIKB-richtlijnen in praktijk. Het doel hiervan is een periodieke evaluatie en het zo nodig bijstellen van de richtlijnen of het auditregime. Het gaat om:

- Certificering door certificatie-instellingen -- op basis van beoordelingsrichtlijnen (BRL-en). Voor de werkvelden Bodembeheer en Bodembescherming wordt jaarlijks een verslag opgesteld van het functioneren van de certificatieschema's. Deze verslagen worden gepubliceerd op de SIKB-site;
- Accreditatie door de Raad voor Accreditatie -- op basis van accreditatieschema's voor veldwerk, partijkeuringen, milieuanalyses en inspectie (vloeren, ondergrondse tanks, IBC-werken). Dit verslag wordt opgesteld door de Raad voor Accreditatie;
- Visitatie door bodemoverheden onderling -- op basis van het Normblad 8001/8002 Bevoegd gezagtaken bodembeheer. Ook hiervoor maakt SIKB jaarlijks een verslag dat wordt gepubliceerd op de SIKB-site en op www.POKB.nl.



Bijlage 1 Samenstelling bestuur SIKB en profielschets bestuurslid

Deelnemers in het SIKB-bestuur zijn (peildatum 01-09-2015):

| Werkveld | Organisatie | Publiek / privaat | Naam |
|------------------|---------------------------|----------------------|----------------------|
| Voorzitter | | Publiek | Arie Deelen |
| Archeologie | VOiA | Privaat | Boudewijn Goudswaard |
| Archeologie | NVAO | Privaat | Arjan van der Mark |
| Archeologie | CGA | Publiek | Maarten Groenendijk |
| Bodembeheer | VKB | Privaat | Laurent Bakker |
| Bodembeheer | IPO | Publiek | Ewoud van den Berg |
| Bodembescherming | NIBV | Privaat | Aad Kant |
| Bodembescherming | GSN | Privaat | Marcus van Zutphen |
| Water | RWS | Publiek | Ruud Kersten |
| Water | Unie van Waterschappen | Publiek | Ad Vermeulen |

Profielschets bestuurslid SIKB

Het SIKB-bestuur heeft in zijn vergadering van 12 februari 2015 de volgende profielschets voor bestuursleden van het SIKB-bestuur vastgesteld:

Een bestuurslid van SIKB:

1. kent vanuit het eigen domein het belang van kwaliteitsinstrumenten in brede zin en is gemotiveerd om aan de verdere ontwikkeling daarvan actief bij te dragen;
2. functioneert op strategisch niveau, heeft minimaal in het eigen domein een goed netwerk, staat open voor de ervaringen en gevoelens die in het eigen domein leven over kwaliteitsinstrumenten, brengt deze in SIKB in, denkt mee over het omgaan met die ervaringen en gevoelens;
3. signaleert behoeften aan en kansen voor de ontwikkeling van nieuwe kwaliteitsinstrumenten;
4. is in staat om bij zijn inbreng in het bestuur zich te richten op hoofdlijnen en de meer strategische aspecten; andere relevante punten worden ingebracht bij het programmabureau;
5. heeft interesse in de ontwikkelingen in andere domeinen dan het eigen domein, denkt bij de vergaderingen van het bestuur actief mee over de ontwikkelingen in andere domeinen dan het eigen domein;
6. is in staat om de meningsvorming van de eigen directe achterban in het bestuur te verwoorden, kan meedenken over relevante aspecten en belangen, kan bijdragen aan en accepteren van gemeenschappelijke keuzen waarin, alles afwegend, een bepaalde keuze wordt gehonoreerd;
7. communiceert actief binnen het eigen domein over de ontwikkelingen en besluiten binnen SIKB, opdat de ontwikkelingen en keuzen van SIKB bekend zijn en begrepen worden.



Bijlage 2 Taken Centrale Colleges (CCvD / AC) en profielschets lid

Elk CCvD / AC dat functioneert binnen SIKB heeft een eigen pagina op de website van SIKB. Die pagina laat ook de samenstelling van het betreffende CCvD / AC zien.

Taken CCvD / AC

Een CCvD / AC heeft, daartoe gemandateerd door het bestuur, tot taak het functioneren van de certificatie- en accreditatieschema's binnen het eigen werkveld te begeleiden. Daartoe behoort het adviseren van het bestuur over tenminste de volgende aspecten:

- aard en inhoud van de certificatieschema's, onder meer wat betreft de te hanteren systeemeisen en methoden van onderzoek. Hierbij hoort de verantwoordelijkheid voor het signaleren dat onderdelen van het systeem verbetering behoeven;
- de beoordelingscriteria die door de certificatie-instellingen / Raad voor Accreditatie worden gebruikt en de interpretatie ervan;
- de omvang en zwaarte van het initiële certificatie-onderzoek en de opvolgingsaudits en de frequentie van opvolgingsaudits;
- de rapportage van het certificatie / accreditatie onderzoek;
- de eisen die gesteld worden aan de auditors die door de certificatie-instellingen en de Raad voor Accreditatie worden ingezet;
- de wijze waarop door de certificatie-instellingen en de Raad voor Accreditatie aan het bestuur moet worden gerapporteerd over het resultaat van het gebruik van de tot het certificatie-/accreditatie systeem behorende schema's;
- het gebruik en de betekenis van het certificaat / accreditatiecertificaat.

Profielschets lid CCvD / AC

Het SIKB-bestuur heeft in zijn vergadering van 23 april 2015 de volgende profielschets vastgesteld voor leden van Centraal Colleges van Deskundigen die onder verantwoordelijkheid van het SIKB-bestuur functioneren:

Een lid van een CCvD dat functioneert onder verantwoordelijkheid van het SIKB-bestuur:

1. kent vanuit het eigen domein het belang van kwaliteitsinstrumenten in brede zin en is gemotiveerd om aan de verdere ontwikkeling daarvan actief bij te dragen;
2. functioneert op tactisch niveau, heeft minimaal in het eigen domein een goed netwerk, staat open voor de ervaringen en gevoelens die in het eigen domein leven over kwaliteitsinstrumenten, brengt deze in SIKB in, denkt mee over het omgaan met die ervaringen en gevoelens;
3. is in staat om bij zijn inbreng in het Centraal College zich te richten op hoofdlijnen en de meer tactische aspecten, waarbij hij de technische uitvoerbaarheid niet uit het oog verliest; andere relevante punten worden ingebracht bij het programmabureau;
4. is in staat om bij de vergaderingen van het Centraal College de relatie tussen de besluitvorming en de ontwikkelingen in andere domeinen dan het eigen domein mee te wegen;
5. is in staat om de meningsvorming van de eigen directe achterban in het Centraal College te verwoorden, kan meedenken over relevante aspecten en belangen, kan bijdragen aan en accepteren van gemeenschappelijke keuzen waarin, alles afwegend, een bepaalde keuze wordt gehonoreerd;
6. communiceert actief binnen het eigen domein over de ontwikkelingen en besluiten van het Centraal College, opdat de ontwikkelingen en keuzen van het Centraal College bekend zijn en begrepen worden.



Bijlage 3 Taken Programmaraad en profielschets lid

Elk van beide Programmaraaden (bodembeheer, resp. bodembescherming) binnen SIKB heeft een eigen pagina op de website van SIKB. Die pagina laat ook de samenstelling van die Programmaraad zien.

Taken Programmaraad

Binnen de werkgebieden bodembeheer en bodembescherming verzorgt de desbetreffende Programmaraad de input voor het uitzetten van de beleidslijnen. Hiertoe signaleert het op tactisch niveau behoeften in de markt en leidt deze, voorzien van een advies, door naar het Programmabureau. Daarmee is een Programmaraad een discussieforum binnen SIKB voor alle onderwerpen binnen het werkgebied in relatie tot kwaliteitsborging, zoals:

- het signaleren van behoeften en lacunes in de kwaliteitsborging;
- het geven van gevraagd en ongevraagd inhoudelijk advies aan het bestuur (via het Programmabureau) over inconsistenties of ongewenste effecten van beleid, regelgeving of uitvoeringszaken;
- het verkennen van grensvlakken met andere sectoren;
- het vertalen van het bovenstaande in voorstellen voor de programmering van SIKB-activiteiten, gericht op het eenvoudiger en beter maken van de uitvoering binnen het werkgebied.

Bij archeologie en bij datastandaarden is de functie van Programmaraad toegevoegd aan het CCvD.

Profielschets lid Programmaraad

Om inbreng van voldoende variëteit te borgen is een Programmaraad breder samengesteld dan een Centraal College van Deskundigen / Accreditatiecollege.

Een lid van een Programmaraad van SIKB:

1. kent vanuit het eigen domein het belang van kwaliteitsinstrumenten in brede zin en is gemotiveerd om aan de verdere ontwikkeling daarvan actief bij te dragen;
2. functioneert op strategisch niveau, heeft minimaal in het eigen domein een goed netwerk, staat open voor de ervaringen, gevoelens die in het eigen domein leven over kwaliteitsinstrumenten, brengt deze in SIKB in, denkt mee over het omgaan met die ervaringen en gevoelens;
3. signaleert minimaal in het eigen domein behoeften aan en kansen voor de ontwikkeling van nieuwe kwaliteitsinstrumenten;
4. is in staat om bij zijn inbreng in de Programmaraad zich te richten op hoofdlijnen en de meer strategische aspecten, waarbij hij de technische uitvoerbaarheid niet uit het oog verliest; andere relevante punten worden ingebracht bij het programmabureau;
5. is in staat om bij de vergaderingen van het Programmabureau de relatie tussen de voorliggende formulering van adviezen en de ontwikkelingen in andere domeinen dan het eigen domein mee te wegen;
6. is in staat om de meningsvorming van de eigen directe achterban in de Programmaraad te verwoorden, kan meedenken over relevante aspecten en belangen, kan bijdragen aan het formuleren van uitvoerbare adviezen en accepteren dat gemeenschappelijke keuzen daarin, alles afwegend, worden opgenomen;
7. communiceert actief binnen het eigen domein over de ontwikkelingen en besluiten binnen SIKB, opdat de ontwikkelingen en keuzen van SIKB bekend zijn en begrepen worden.



Bijlage 4 Deelnemers in SIKB

| | | |
|-------------------|--|--|
| BodemenergieNL | Brancheorganisatie bodemenergie | www.bodemenergienl.nl |
| BOG | Branche Organisatie van Grondbanken | www.grondbanken.net |
| Bouwend Nederland | Bouwend Nederland | www.bouwendnederland.nl |
| BOVAG | Bond Van Automobielhandelaren en Garagehouders | www.bovag.nl |
| CGA | Convent van Gemeentelijk Archeologen (bestuurslid) | www.gemeente-archeologen.nl |
| CUMELA | Brancheorganisatie voor ondernemingen werkzaam in de CUMELA-sector (Cultuurtechnische werken en grondverzet, Meststoffendistributie en Loonwerken in de Agrarische sector) | www.cumela.nl |
| DVD | Voormalige Dienst Vastgoed Defensie, thans onderdeel Rijksvastgoedbedrijf | www.rijksvastgoedbedrijf.nl/vastgoed |
| FeNeLab | Federatie Nederlandse Laboratoria | www.fenelab.nl |
| FOCWA | Nederlandse Vereniging van Ondernemers in het Carrosseriebedrijf | www.focwa.nl |
| I&M | Ministerie van Infrastructuur en Milieu | www.rijksoverheid.nl/ministeries/ienm |
| IPO | Interprovinciaal Overleg (bestuurslid) | www.ipo.nl |
| NEN | Nederlands Normalisatie-instituut | www.nen.nl |
| NEPROM | Vereniging van Nederlandse Projectontwikkeling Maatschappijen | www.neprom.nl |
| NIBV | Nederlands Informatiecentrum Bodembeschermende Voorzieningen (bestuurslid) | www.nibv.nl |
| NLingenieurs | Branche-organisatie van advies-, management- en ingenieursbureaus | www.nlingenieurs.nl |
| NVAO | Nederlandse Vereniging van Archeologische Opgravingsbedrijven (bestuurslid) | www.opgravers.nl |
| NVPG | Nederlandse Vereniging van Procesmatige Grondbewerkingsbedrijven | www.nvpg.nl |
| OC&W | Ministerie van Onderwijs, Cultuur en Wetenschap | www.rijksoverheid.nl/ministeries/ocw |
| ODI/VDV | Onafhankelijke Deskundige Inspecteurs en adviseurs voor Vloeistofdichte Voorzieningen | www.odivdv.nl |
| RWS | Rijkswaterstaat / Bodem+ (bestuurslid) | www.bodemplus.nl |
| Stichting BSB | Stichting voor Bodemsanering van Bedrijfsterreinen | www.stichtingbsb.nl |
| UvW | Unie van Waterschappen (bestuurslid) | www.uvw.nl |
| VA | Vereniging Afvalbedrijven | www.verenigingafvalbedrijven.nl |
| VKB | Vereniging Kwaliteitsborging Bodembeheer (bestuurslid) | www.vkb-online.nl |
| VNG | Vereniging van Nederlandse Gemeenten | www.vng.nl |
| VNO-NCW | Vereniging van Nederlandse Ondernemers - Nederlands Christelijk Werkgeversverbond | www.vno-ncw.nl |
| VOC | Vereniging Overleg Certificatie-instellingen | www.voc-certificatie.nl |
| VOiA | Vereniging van Ondernemers in Archeologie (bestuurslid) | www.voia.nl |
| VVMA | Vereniging van Milieu Adviesbureaus | www.vvma.nl |

