

## Reglement CCvD en AC Bodembeheer

Vastgesteld door de Stichting Infrastructuur Kwaliteitsborging Bodembeheer (SIKB) na advies van het Centraal College van Deskundigen en Accreditatiecollege Bodembeheer.

Uitgave versie 8.3, d.d. 20 april 2010

### NAW-gegevens SIKB:

Naam : Stichting Infrastructuur Kwaliteitsborging Bodembeheer (SIKB)  
Adres : Groningenweg 10  
Woonplaats : 2803 PV Gouda  
Telefoon : 0182 – 54 06 75  
Fax : 0182 – 54 06 76  
E-mail : info@SIKB.nl

### 1. Inleiding

Het Centraal College van Deskundigen (CCvD), op grond van artikel 8, lid 1 van de statuten van de SIKB, en het Accreditatiecollege (AC) Bodembeheer, op grond van artikel 10, lid 1 van de statuten van de SIKB, behorend bij de schema's die beheerd worden door de SIKB, zijn door het bestuur van de SIKB, verder te noemen 'het bestuur', ingesteld opdat alle belanghebbenden bij bovengenoemde schema's inspraak hebben in de opzet en het functioneren van de betreffende certificatie-, respectievelijk accreditatieschema's.

### 2. Samenstelling, benoeming en zittingsduur

Het CCvD en AC Bodembeheer zijn samengesteld uit vertegenwoordigers van de bij certificatie of accreditatie belanghebbende partijen. Het bestuur beheert de lijst van leden van het CCvD en AC Bodembeheer en de groeperingen die zij vertegenwoordigen. Het bestuur stelt bij de benoeming van een lid van het CCvD en AC Bodembeheer vast of deze voldoende deskundig is met betrekking tot de in het CCvD en AC Bodembeheer te behandelen onderwerpen. Tevens draagt het bestuur zorg voor een evenwichtige samenstelling van beide colleges, waarbij de in de colleges vertegenwoordigde marktpartijen voldoende draagvlak in de markt hebben en geen enkele belanghebbende partij overheerst. Hiertoe analyseert het bestuur ten minste eenmaal per jaar de samenstelling van het CCvD en AC Bodembeheer op deze punten en legt de resultaten van deze analyse vast. In geval van het niet opnemen in een of beide colleges van geïdentificeerde marktpartijen is een motivatie hiervan in de analyse opgenomen.

De benoeming van de leden, alsmede van de voorzitter, van het CCvD en AC Bodembeheer geschiedt volgens de in artikel 8, lid 2 en 3 van de statuten van de SIKB vastgelegde procedure. De voorzitter en de leden hebben zitting gedurende de in de statuten van de SIKB bepaalde periode. Een lid of de voorzitter defungeert wanneer tenminste één van de in artikel 8, lid 4 van de statuten van de SIKB vermelde omstandigheden zich voordoet. Het CCvD en AC Bodembeheer benoemen zelf een plaatsvervangende voorzitter vanuit hun midden.

Het CCvD en AC Bodembeheer kunnen deskundigen op een specifiek gebied uitnodigen om één of meer vergaderingen bij te wonen. Deze personen zijn adviseur en hebben géén stemrecht.

Het CCvD en AC Bodembeheer kunnen het bestuur vragen om commissies in te stellen ter voorbereiding van beoordelingscriteria of onderdelen van deze criteria. Samenstelling, taak en werkwijze worden door het bestuur in overleg met het CCvD en AC Bodembeheer schriftelijk bepaald en vastgesteld.



### 3. Taken

#### *Centraal College van Deskundigen Bodembeheer*

Het bestuur is eindverantwoordelijk voor het goed functioneren van de in bijlage 1a opgenomen schema's. Het CCvD Bodembeheer heeft, daartoe gemandateerd door het bestuur, tot taak het functioneren van de in bijlage 1a opgenomen schema's te begeleiden. Het CCvD Bodembeheer heeft in dit kader tot taak het bestuur te adviseren ten aanzien van tenminste de volgende aspecten:

- aard en inhoud van de certificatieschema's, onder meer wat betreft de te hanteren systeemeisen en methoden van onderzoek;
- de beoordelingscriteria die door de certificatie-instellingen worden gebruikt, alsmede de interpretatie ervan;
- de omvang en zwaarte van het initiële certificatie-onderzoek en de opvolgingsaudits;
- de frequentie van opvolgingsaudits;
- de rapportage van het certificatie-onderzoek;
- de eisen die gesteld worden aan de auditors die door de certificatie-instellingen worden ingezet;
- de wijze waarop door de certificatie-instellingen aan het bestuur moet worden gerapporteerd over het resultaat van het gebruik van de tot het certificatiesysteem behorende certificatieschema's;
- het gebruik en de betekenis van het certificaat.

#### *Accreditatiecollege Bodembeheer*

Het bestuur is eindverantwoordelijk voor het goed functioneren van de in bijlage 1b opgenomen schema's. Het Accreditatiecollege Bodembeheer heeft, daartoe gemandateerd door het bestuur, tot taak het functioneren van de in bijlage 1b opgenomen schema's te begeleiden. Het Accreditatiecollege Bodembeheer heeft in dit kader tot taak het bestuur te adviseren ten aanzien van deze schema's. Deze bevoegdheid geldt voor zover in betreffende onderwerpen niet reeds is voorzien door de ISO/IEC 17011 en de voor bodembeheer relevante normen uit de ISO 17000 serie. Met inachtneming van hiervoor genoemde bevoegdheidsafbakening adviseert het Accreditatiecollege Bodembeheer het bestuur onder andere over:

- aard en inhoud van de schema's, onder meer wat betreft de te hanteren systeemeisen en methoden van onderzoek;
- de beoordelingscriteria die door de Raad voor Accreditatie worden gebruikt, alsmede de interpretatie ervan;
- de rapportage van het accreditatieonderzoek;
- de eisen die gesteld worden aan de auditors die door de Raad voor Accreditatie worden ingezet;
- de wijze waarop door de Raad voor Accreditatie aan het Accreditatiecollege Bodembeheer moet worden gerapporteerd over het resultaat van het gebruik van de tot het accreditatiesysteem behorende schema's;
- het gebruik en de betekenis van het accreditatiecertificaat.

### 4. Verantwoordelijkheden

Het CCvD en AC Bodembeheer leggen hun besluiten vast middels verslaglegging van hun besluitvorming en het vaststellen van die verslaglegging in de vergadering. De besluitvorming wordt, inclusief eventuele volgens de in paragraaf 6 beschreven werkwijze vastgelegde minderheidsstandpunten, gecommuniceerd met het bestuur.

Het CCvD en AC Bodembeheer hebben de verantwoordelijkheid om te signaleren dat onderdelen van het systeem verbetering behoeven. De adviesvragen van de certificatie-instellingen worden structureel voorgelegd aan het bestuur middels het vastleggen ervan in het verslag van het periodiek overleg tussen SIKB en de daarbij voor het onderwerp bodembeheer aangesloten certificatie-instellingen en het aanbieden van dat verslag aan het bestuur, dat dit verslag met verzoek om advies doorzendt aan het CCvD Bodembeheer. Het bestuur kan besluiten dat certificatie-instellingen adviesaanvragen rechtstreeks voorleggen aan het CCvD Bodembeheer. De rapportages en adviesvragen van de certificatie-instellingen kunnen aanleiding geven tot de aanzet van een aanpassing van het systeem.



## 5. Bevoegdheden

Het CCvD en AC Bodembeheer hebben de bevoegdheid tot het gevraagd of ongevraagd adviseren van het bestuur op het gebied van de in paragraaf 3 bedoelde schema's. Het CCvD en AC Bodembeheer kunnen voor hun functioneren desgewenst het bestuur adviseren om dit reglement aan te passen. De bepalingen in dit reglement mogen niet strijdig zijn met de statuten.

## 6. Werkwijze

Het CCvD en AC Bodembeheer vergaderen zo vaak als nodig is voor het goed functioneren van de colleges. Het CCvD en AC Bodembeheer vergaderen minimaal twee keer per jaar. Het CCvD en AC Bodembeheer nemen beslissingen met een volstreekte meerderheid van stemmen, uitgebracht door minimaal 50 procent van het aantal stemgerechtigde leden. Indien het vereiste percentage stemgerechtigde leden niet vertegenwoordigd is bij het nemen van het besluit, vindt een nieuwe bijeenroeping plaats. Besluiten genomen bij deze nieuwe bijeenroeping vinden plaats bij volstreekte meerderheid van stemmen ongeacht de vertegenwoordiging door stemgerechtigde leden. De stemgerechtigde leden staan vermeld in de in paragraaf 2 genoemde lijst van leden van het CCvD en AC Bodembeheer. De secretaris en aan de vergadering deelnemende deskundigen, die op uitnodiging van het CCvD en AC Bodembeheer aanwezig zijn, hebben geen stemrecht. Bij staken van stemmen beslist de voorzitter of zijn plaatsvervanger. Indien het aantal stemmen tegen een te nemen besluit meer bedraagt dan 20 procent van het aantal geldig uitgebrachte stemmen, kan de minderheid verzoeken het belangrijkste minderheidsstandpunt in het verslag van de vergadering te laten opnemen. Overigens regelen het CCvD en AC Bodembeheer zelfstandig hun werkwijze met inachtneming van het bepaalde in dit reglement.

## 7. Totstandkoming beoordelingscriteria

### **Centraal College van Deskundigen Bodembeheer**

Als grondslag voor de afgifte en instandhouding van certificaten die door de certificatie-instellingen worden afgegeven worden beoordelingscriteria gehanteerd die door het bestuur worden vastgesteld, op basis van advies van het CCvD Bodembeheer. Voor beoordelingscriteria die tot stand komen na tussenkomst van het CCvD Bodembeheer wordt gehandeld zoals in dit hoofdstuk is beschreven. Voor zover beoordelingscriteria tot stand komen zonder tussenkomst van het CCvD Bodembeheer, bij een externe organisatie, vindt dit plaats volgens de regels van die organisatie, met dien verstande dat zij de expliciete goedkeuring behoeven van het CCvD Bodembeheer en het bestuur.

Beoordelingscriteria komen als ontwerp-eisen op de agenda van het CCvD Bodembeheer. Na akkoord van het CCvD Bodembeheer worden de ontwerp-beoordelingscriteria ter kritiek gezonden aan de belanghebbenden en openbaar gemaakt.

Het CCvD Bodembeheer kan besluiten dat ter kritiek zenden en openbaar maken van de ontwerp-beoordelingscriteria kan worden nagelaten, indien deze naar het oordeel van het CCvD Bodembeheer met de vereiste inspraak van belanghebbenden tot stand zijn gekomen.

Na de verwerking van de ontvangen kritiek op de ontwerp-beoordelingscriteria wordt door het CCvD Bodembeheer de tekst beoordeeld en het resultaat van deze beoordeling als advies voorgelegd aan het bestuur. Bij instemming betreft dit een advies om de ontwerp-beoordelingscriteria vast te stellen.

Het CCvD Bodembeheer kan het bestuur adviseren bepaalde beoordelingscriteria in te trekken.

Bij wijziging van bestaande beoordelingscriteria wordt dezelfde procedure gevolgd. Het CCvD Bodembeheer kan het bestuur adviseren om bij wijzigingen in een schema met het keurmerk Kwaliteitswaarborg bodembeheer SIKB de vastgestelde wijzigingen vast te leggen in een Interpretatiedocument bij het betreffende schema. Het CCvD Bodembeheer kan het bestuur adviseren om bij wijzigingen in schema's met het KOMO- of het NL-BSB-keurmerk de vastgestelde wijzigingen vast te leggen in een Wijzigingsblad bij het betreffende schema.

### **Accreditatiecollege Bodembeheer**

Als grondslag voor de afgifte en instandhouding van accreditaties die door de Raad voor Accreditatie worden afgegeven worden beoordelingscriteria gehanteerd die door het bestuur worden vastgesteld, op basis van advies van het Accreditatiecollege Bodembeheer. Voor



beoordelingscriteria die tot stand komen na tussenkomst van het Accreditatiecollege Bodembeheer wordt gehandeld zoals in dit hoofdstuk is beschreven. Voor zover beoordelingscriteria tot stand komen zonder tussenkomst van het Accreditatiecollege Bodembeheer, bij een externe organisatie, vindt dit plaats volgens de regels van die organisatie, met dien verstande dat zij de expliciete goedkeuring behoeven van het Accreditatiecollege Bodembeheer en het bestuur.

Beoordelingscriteria komen als ontwerp-eisen op de agenda van het Accreditatiecollege Bodembeheer. Na akkoord van het Accreditatiecollege Bodembeheer worden de ontwerp-beoordelingscriteria ter kritiek gezonden aan de belanghebbenden en openbaar gemaakt.

Het Accreditatiecollege Bodembeheer kan besluiten dat ter kritiek zenden en openbaar maken van de ontwerp beoordelingscriteria kan worden nagelaten, indien deze naar het oordeel van het Accreditatiecollege Bodembeheer met de vereiste inspraak van belanghebbenden tot stand zijn gekomen.

Na de verwerking van de ontvangen kritiek op de ontwerp-beoordelingscriteria wordt door het Accreditatiecollege Bodembeheer de definitieve tekst beoordeeld en het resultaat van deze beoordeling als advies voorgelegd aan het bestuur. Bij instemming betreft dit een advies om de ontwerp-beoordelingscriteria vast te stellen.

Het Accreditatiecollege Bodembeheer kan het bestuur adviseren bepaalde beoordelingscriteria in te trekken.

Bij wijziging van bestaande beoordelingscriteria wordt dezelfde procedure gevolgd. Het Accreditatiecollege Bodembeheer kan het bestuur adviseren om bij wijzigingen in een schema de vastgestelde wijzigingen vast te leggen in een Interpretatiedocument bij het betreffende schema.

## 8. Klachten en beroep

Dit reglement heeft een procedure voor het afhandelen van klachten of het instellen van beroep in verband met de inhoud van een schema, of de wijze waarop dit schema tot stand is gekomen. De procedure is weergegeven in een stromingschema opgenomen in bijlage 2 van dit reglement.

De indiener van de klacht ontvangt een schriftelijke bevestiging voor ontvangst. Het resultaat van de behandeling van de klacht wordt schriftelijk, voorzien van een motivatie, aan de indiener van de klacht medegedeeld. Tegen het besluit van het CCvD of AC Bodembeheer met betrekking tot de klacht staat beroep open bij de commissie van beroep. Indiener dient binnen 14 dagen na dagtekening van het verzonden besluit beroep in te stellen. In de commissie van beroep nemen geen personen plaats die direct betrokken zijn bij het ontwikkelen en beheer van het schema. De commissie van beroep wordt ingesteld door het bestuur.

Uitsluitend klachten die betrekking hebben op de door het CCvD Bodembeheer beheerde documenten worden door het CCvD Bodembeheer in behandeling genomen. De klacht dient, om voor behandeling in aanmerking te komen, te zijn gericht tegen een besluit van het CCvD Bodembeheer betreffende de inhoud van een schema, of de wijze waarop deze tot stand is gekomen.

De samenstelling van de klachtencommissie in geval van een besluit van het CCvD Bodembeheer wordt bepaald door laatstgenoemd college. De klachtencommissie bestaat uit ten minste 4 leden:

- twee leden van het CCvD Bodembeheer;
- programmadirecteur SIKB;
- secretaris van het CCvD Bodembeheer.

Uitsluitend klachten die betrekking hebben op de door het AC Bodembeheer beheerde documenten worden door het AC Bodembeheer in behandeling genomen. De klacht dient, om voor behandeling in aanmerking te komen, te zijn gericht tegen een besluit van het AC Bodembeheer betreffende de inhoud van een schema, of de wijze waarop deze tot stand is gekomen.

De samenstelling van de klachtencommissie in geval van een besluit van het AC Bodembeheer wordt bepaald door laatstgenoemd college. De klachtencommissie bestaat uit ten minste 4 leden:

- twee leden van het Accreditatiecollege Bodembeheer;
- programmadirecteur SIKB;
- secretaris van het Accreditatiecollege Bodembeheer.



De klachtencommissie kan beslissen tot het uitbreiden van de commissie met ter zake deskundigen.

## 9. Geheimhouding

De leden van het CCvD en AC Bodembeheer zullen bij de uitvoering van hun werkzaamheden voor de SIKB strikte geheimhouding betrachten tegenover derden, zowel tijdens als ook na beëindiging van hun lidmaatschap, omtrent alle informatie en gegevens die hen ter kennis komen waar dit expliciet gevraagd is. Zij ondertekenen daartoe een geheimhoudingsverklaring (model, zie bijlage 3).

## 10. Slotbepalingen

Dit reglement kan worden aangehaald onder de naam "Reglement van het Centraal College van Deskundigen en Accreditatiecollege Bodembeheer".

Wijzigingen in dit reglement worden geadviseerd door het Centraal College van Deskundigen of het Accreditatiecollege Bodembeheer, afhankelijk van het betreffende onderwerp en worden vastgesteld door het bestuur onder vermelding van de datum waarop de wijzigingen geacht zullen worden in werking te treden.

*Bijlage 1: overzicht van beheerde schema's*  
*Bijlage 2: stromingsschema klachtenprocedure*  
*Bijlage 3: model geheimhoudingsverklaring*



## Bijlage 1

Behorend bij paragraaf 3 van het Reglement van het CCvD en AC Bodembeheer van de SIKB

### Bijlage 1a

Overzicht schema's in beheer bij het Centraal College van Deskundigen Bodembeheer van de SIKB

Nummer	Naam schema
BRL SIKB 0100	Uitwisselfunctionaliteit procesondersteunende software bodembeheer
BRL SIKB 1000	Monsterneming voor partijkeuringen
BRL SIKB 2000	Veldwerk voor milieuhygiënisch bodem- en waterbodemonderzoek en mechanisch boren
BRL SIKB 6000	Milieukundige begeleiding (water)bodemsaneringen en nazorg
BRL SIKB 7000	Uitvoering van (water)bodemsaneringen
BRL SIKB 7500	Bewerken van verontreinigde grond en baggerspecie
Normbladen SIKB 8000	Bodemtaken bevoegd gezag
BRL 9335	Grond



### Bijlage 1b

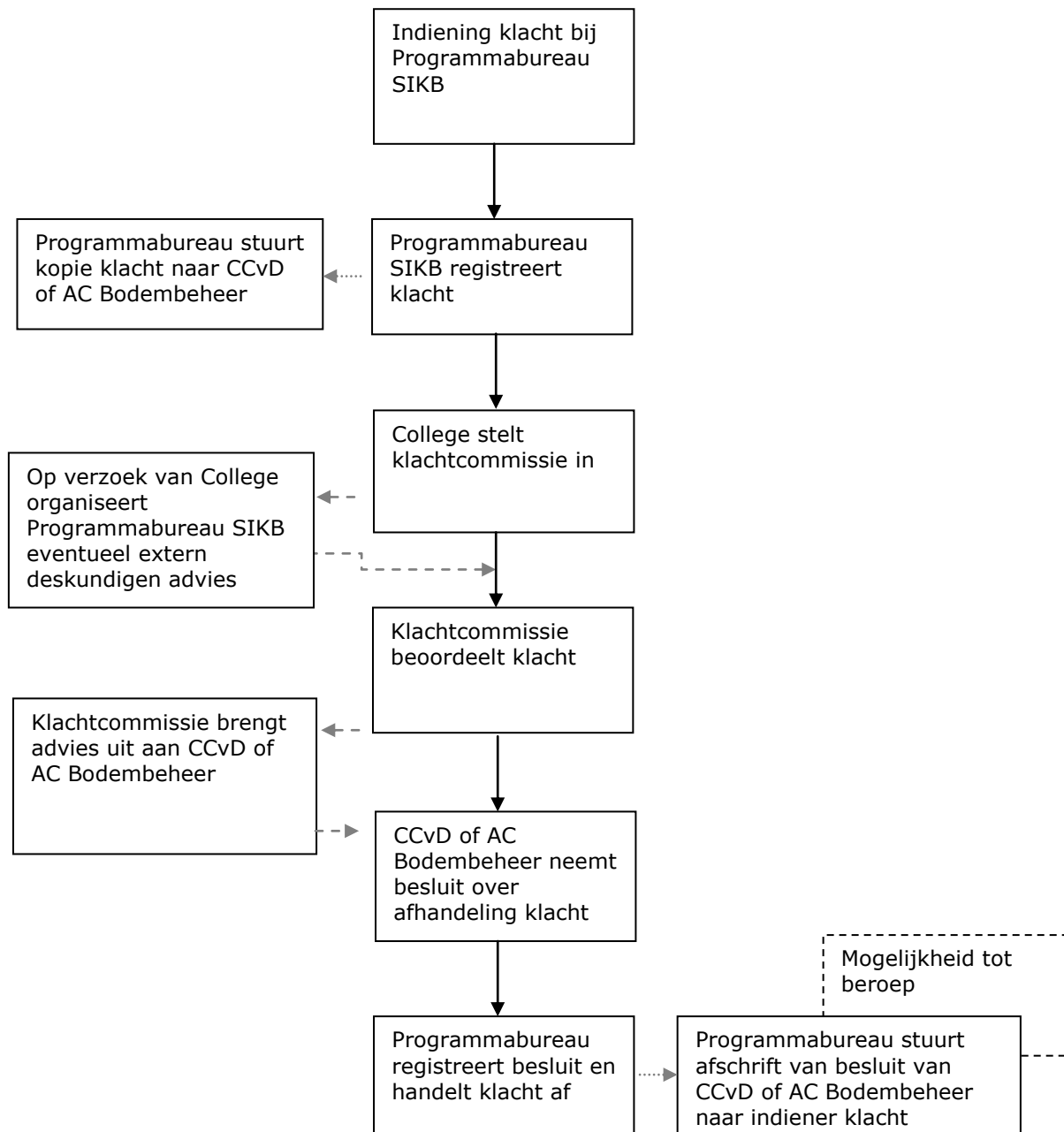
Overzicht schema's in beheer bij het Accreditatiecollege Bodembeheer van de SIKB

Nummer	Naam schema
AP 04	Accreditatieprogramma voor keuring van partijen grond, bouwstoffen en korrelvormige afvalstoffen
AS SIKB 1000	Monsterneming voor partijkeuringen
AS SIKB 2000	Veldwerk bij milieuhygiënisch bodem- en waterbodemonderzoek
AS SIKB 3000	Laboratoriumanalyses voor milieuhygiënisch bodemonderzoek

## Bijlage 2

Behorend bij paragraaf 8 van het Reglement van het CCvD en AC Bodembeheer van de SIKB

### Klachtenprocedure



### Bijlage 3

*Behorend bij paragraaf 9 van het Reglement van het Centraal College van Deskundigen en  
Accreditatiecollege Bodembeheer van de SIKB*

#### GEHEIMHOUDINGSVERKLARING

Hierbij verklaart ondergetekende dat bij de werkzaamheden, die voor SIKB uitgevoerd worden en waar dit expliciet gevraagd is, strikte geheimhouding ten opzichte van derden in acht genomen zal worden.

**Organisatie** : .....

**Naam** : .....

**Handtekening** : .....

**Datum** : .....

